

Birkenes kommune  
*Tjenesteområde for skole og barnehage*



# PLAN FOR SAMMENHENGEN BARNEHAGE - SKOLE



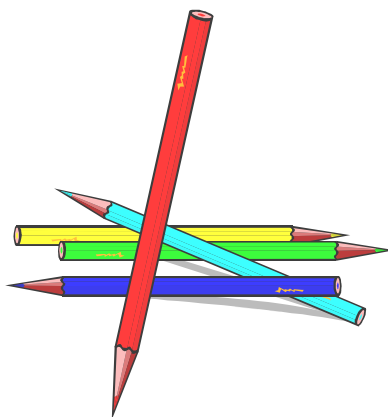
Mai 2009

## INNHOLDSFORTEGNELSE:

Hvorfor har vi laget en plan?	s. 3
Målsetting	s. 4
Forankring i planverket	s. 4
Foreldremedvirkning	s. 4
Sammenheng for barn med behov for særskilt tilrettelegging og oppfølging	s. 5
Språklig og kulturelt mangfold	s. 5
Evaluering	s. 5
Rutiner for overgangen barnehage - skole	s. 6
Vedlegg:	s. 8
1. Samtykkeskjema	
2. Overføringskjema med bilde	

### Litteraturliste:

Kunnskapsdepartementets veileder: Fra eldst til yngst. Samarbeid og sammenheng mellom barnehage og skole.



## HVORFOR HAR VI LAGET EN PLAN?

Høsten 2008 ble nedsatt en gruppe som har tatt for seg overgangen/sammenhengen barnehage - skole. Dette er et delprosjekt av Birkeland skoles prosjekt "Glade og gode lesere på Birkeland oppvekstsenter".

Gruppen har bestått av: Helga Mosland Raen, Birkeland skole

Wenche Knudsen, Birkeland skole

Gunnhild Randi H. Repstad, Eikenøtta naturbarnehage

Hilde R. Høygilt, Birkenes kommune

Gruppen har jobbet med gode rutiner for overgangen barnehage - skole og har utarbeidet en språkplan som danner grunnlaget for arbeidet med språk hos 5-åringen i barnehagen og 1. trinn i skolen.

Som utgangspunkt for planen har vi brukt:

Kunnskapsdepartementet: Veileder "Fra eldst til yngst" - samarbeid og sammenheng mellom barnehage og skole.

- Barnehagetiden avsluttes på en god måte og skolen og skolefritidsordningen forbereder seg på å ta imot barnet.
- Barnet blir kjent med skolen i god tid før første skoledag.
- Det er sammenheng og progresjon i læringsinnholdet i barnehage og skole.
- Foreldre godkjenner informasjonsoverføring fra barnehage til skole og har muligheter for aktiv medvirkning i denne.
- Lærere i barnehage og skole har felles møteplasser for forventningsavklaringer, kompetanseutvikling og felles planlegging.
- Kommunen initierer, planlegger, kontrollerer og følger opp samarbeidstiltak gjennom overordnede planer. Planene bør inkludere både kommunale og private barnehager og skoler.
- Barnehage- og skoleeier har det overordnede ansvaret for å legge til rette for samarbeid.



## MÅLSETTING

- Plan for sammenhengen barnehage – skole skal sikre en god overgang fra barnehage til skole. Planen er bindende for alle barnehager og skoler i kommunen. Det kan imidlertid gjøres lokale tilpasninger.
- Språkplanen er forpliktende for alle som arbeider med barns språkopplæring i barnehage og skole. Den skal sikre progresjon, helhet og sammenheng innenfor dette viktige feltet gjennom løpet fra barnehage og til skole.

## FORANKRING I PLANVERKET

Rammeplanen kap. 5.1

*“ Barnehagen skal, i samarbeid med skolen, legge til rette for barns overgang fra barnehage til første klasse og eventuelt skolefritidsordning. Dette skal skje i nært samarbeid med barnets hjem. Planer for barns overgang fra barnehage til skole må være nedfelt i barnehagens årsplan.*

*Barnehage og skole er begge institusjoner for omsorg, oppdragelse, lek og læring. Barn vil møte både likhetstrekk og ulikheter mellom institusjonene. Barnehage og skole bør gi hverandre gjensidig informasjon om sine respektive virksomheter. Barnehagen og skolen har et felles ansvar for at barn kan møte ulikheter med nysgjerrighet og tillit til egne forutsetninger. Det må legges til rette for at barn kan ta avskjed med barnehagen på en god måte, glede seg til å begynne på skolen og oppleve at det er en sammenheng mellom barnehage og skole.*

*Dersom barnehagen skal gi informasjon om enkeltbarn, skal foreldrene samtykke i dette. Foreldrene må få innsyn i og innflytelse på informasjonsutvekslingen.*

*Samarbeidet må både fokusere på hva barnet kan og mestrer og på hva det kan trenge særskilt støtte til. Nært samarbeid mellom barnehage og skole er særlig viktig for barn som har behov for særskilt tilrettelagt omsorgs- eller læringsmiljø. Dersom det er behov for omfattende tilrettelegging, må samarbeidet etableres i god tid før barnet begynner på skolen. Barn i en barnehage kan søgne til flere skoler. Den enkelte kommune må finne hensiktsmessige løsninger på hvordan barnehage og skole konkret skal samarbeide.”*

I prinsippene for opplæringen (Læringsplakaten) heter det at: *Godt systematisk samarbeid mellom barnehage og barnetrinn, barnetrinn og ungdomstrinn, ungdomstrinn og videregående opplæring skal bidra til å lette overgangen mellom de ulike trinnene i opplæringsløpet.*

## FORELDREMEDVIRKNING

Foreldre opplever ofte at det er stor forskjell på å samarbeide med personalet i barnehage og skole. I barnehagen har man daglig uformell kontakt ved levering og henting. I skolen kan kontakten bli begrenset til konferansetimer og avslutninger. Overgangen fra barnehage til skole skal skje i nært samarbeid med barnas hjem, og foreldre må være med å legge premissene for informasjonsoverleveringen. De må få innsyn i og avgjøre hvilken informasjon som følger barnet over i skolen.

## SAMMENHENG FOR BARN MED BEHOV FOR SÆRSKILT TILRETTELEGGING OG OPPFØLGING

Det er viktig at barn i en vanskelig situasjon opplever omsorg, forutsigbarhet, trygghet og sammenheng i overgangen. Skolen må gjøre seg godt kjent med barnet og samarbeidet må etableres i god tid før skolestart.

Planlegging om hvem som skal ha ansvaret for barnet, tilrettelegging av fysisk karakter og nødvendig kompetanse bør være klart i god tid før skolestart.

En eventuell ansvarsgruppe bør ha ansvaret for at overgangen gjøres smidig og god.

Foreldrene er de som kjenner barnet best og er en viktig part når barnet skal begynne på skolen. En evt. sakkyndig vurdering fra PPT må skje i samråd med foreldrene.

## SPRÅKLIG OG KULTURELT MANGFOLD

Barnehagene og skolene er i dag blitt flerkulturelle. Barns språklige og kulturelle bakgrunn får konsekvens for barnehagenes og skolenes pedagogisk innhold, arbeidsmåter og organisering. Det er viktig at barnehage og skole bidrar til at mangfoldet blir en naturlig del av hverdagen.

Målsettingen er at barn med minoritetsbakgrunn minimum går et år i barnehage før skolestart. Det er viktig at det norske språket er så godt som mulig før barna begynner på skolen.

## EVALUERING

Arbeidet med plan for overgangen barnehage - skolen starter høsten 2009. Planen evalueres våren 2010. Avdelingsleder barnehage (kommune) tar initiativ til evalueringen.

## RUTINER OVERGANG BARNEHAGE - SKOLE

HVA	NÅR	ANSVAR	KOMMENTARER
<b>Informasjon om samarbeidet</b> Foresatte og ansatte i barnehage og skole informeres om planen.	August/ september	Rektor/ styrer	Informasjon på første foreldremøte og første personalmøte.
<b>Barnehagepersonale besøker 1. trinn</b>	September/ oktober	Styrer	Førskolelærerne som har ansvar for "skolebarna" i barnehagen besøker 1. trinn for å se på ulike arbeidsmetoder, for eksempel Nylundmodellen.
<b>Innskriving</b> Elevskjema fylles ut av foresatte og leveres skolen innskrivningsdagen.	September/ oktober	Rektor	Annonse i avisa og på kommunenes hjemmeside. Det gis tilbud om innskrivning både på formiddagen og på ettermiddagen. Medhjelpere på innskrivningsdagen kan være sosiallærer, sped.ped.lærer og trivselsvakter.
<b>Barnehagene besøker skolen</b>	Februar - uka før vinterferien	1.tr. lærer	Skolen tar kontakt med barnehagene og inviterer til den første bli-kjent-dagen.
<b>Barnehagene besøker SFO</b>	Februar/ mars	SFO-leder	SFO tar kontakt med barnehagene og inviterer til besøk. Hver barnehage for seg selv.
<b>Barnehagene møtes</b>	Mars	Ped.leder	<i>Hampehaugen barnehage</i> inviterer til en samling.
<b>Barnesamtaler i barnehagen</b>	Mars/april	Ped.leder	Før foreldresamtalene i barnehagene tas en samtale med hvert enkelt barn.

HVA	NÅR	ANSVAR	KOMMENTARER
<b>Foreldresamtaler i barnehagen</b> Foreldrene forespørres om samtykke til å gi skolen informasjon om enkeltbarn.	Mars/april	Ped.leder	Observasjonsskjemaet "TRAS" fylles ut på alle førskolebarn. Samtykkeskjema for overlevering av informasjon - se vedlegg.
<b>Overføringsmøte mellom barnehage og skole</b>	April	Spes.ped. koordinatør og sosiallærer	Det gjøres avtale direkte med hver barnehage. Overføringskjema for hvert enkelt barn overleveres.
<b>Barnehagene møtes</b>	April	Ped.leder	<i>Birkeland barnehage</i> inviterer til en samling.
<b>Barnehagene møtes</b>	Mai	Ped.leder	<i>Eikenøtta naturbarnehage</i> inviterer til en samling.
<b>Førskoledag</b> Alle førskolebarna inviteres til felles førskoledag. Det sendes ut en egen innbydelse til hvert enkelt barn.	Mai	Rektor	Medhjelpere kan være sosiallærer og trivselsvakter Klasselistene klare.
<b>Foreldremøte på skolen</b>	Mai (samme kveld som førskoledagen)	Rektor og 1.tr. lærer	Medvirkende bør bl.a. være SFO-leder, PPT og busskontakt.





## SAMTYKKEERKLÆRING - BARNEHAGE

Jeg/vi samtykker i at ..... barnehage

videreformidler opplysninger og bilde vedrørende

..... født: .....

Fra/til instans:
Hvilke opplysninger:
Opplysningene skal brukes til:
Jeg/vi reserverer oss mot følgende:


Jeg/vi bekrefter at samtykket er frivillig og at samtykket kan trekkes tilbake når som helst.

Dato:

Underskrift:

.....

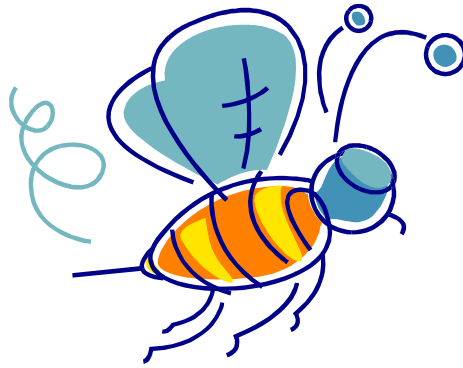
## OVERFØRINGSSKJEMA FRA BARNEHAGE TIL SKOLE

	Barnets navn:  Fødselsdato:  Adresse:  Har gått i ..... barnehage.
Barnets sterke sider: interesser, hva en liker å gjøre, hva en behersker osv.	
Barnets sosiale kompetanse: samspill, vennskap, ferdigheter, osv.	
Konklusjoner fra TRAS- skjemaet	

Dato:

Underskrift:

.....



“Da sommeren var gått og høsten kommet,  
merket han at det hadde hendt noe med ham.  
Ingenting var som før, han selv minst av alt.  
Av og til, når han ikke kjente seg selv igjen,  
tenkte han at han var kommet til et fremmed sted.  
Det sto for ham at det hadde vært trygt og lunt  
der han hadde vært før.  
Det var kaldere og ofte nokså ensomt der han var nå.  
Det hendte han lengtet tilbake.  
Men han kjente det var stengt bak ham;  
og han visste godt - dit han hadde vært,  
kunne han aldri komme mer.  
Han var 6 år.”

Fra Sigurd Hoel: *Veien til verdens ende*